

Communiqué de presse

Embargo: 17.6.2019, 8h30

10 Tourisme

Parahôtellerie au 4e trimestre et au cours de l'année 2018

La parahôtellerie a enregistré plus de 16 millions de nuitées en 2018

Le secteur de la parahôtellerie a comptabilisé en 2018 un total de 16,6 millions de nuitées, en hausse de 4,2% par rapport à 2017. Les hôtes suisses ont représenté plus de deux tiers de la demande (67,4%) avec 11,2 millions de nuitées, en croissance de 2,9%. Quant à la clientèle étrangère, elle a progressé de 6,9% pour atteindre 5,4 millions d'unités. Ce sont les visiteurs d'Europe qui, avec 4,5 millions (+6,7%), ont généré le plus de nuitées étrangères. Tels sont les résultats définitifs de l'Office fédéral de la statistique (OFS).

Cumulés aux résultats de l'hôtellerie, cette statistique permet d'obtenir un bilan complet de l'hébergement touristique en Suisse. En 2018, 55,4 millions de nuitées ont été comptabilisées en Suisse ce qui représente une hausse de 3,9% par rapport à 2017. Les visiteurs indigènes sont à l'origine de 28,6 millions de nuitées (+2,9%). De leur côté, les hôtes étrangers totalisent 26,8 millions d'unités, soit une progression de 5,0%.

Logements de vacances: croissance étrangère

En 2018, les logements de vacances exploités commercialement ont constitué la plus grande part des nuitées de la parahôtellerie puisqu'ils représentent 45,5% de la demande. Cela représente un total de 7,5 millions de nuitées, enregistrant ainsi une croissance de 2,9% par rapport à 2017. La demande indigène a totalisé 4,4 millions de nuitées (-1,1% par rapport à l'année dernière) alors que la demande étrangère a atteint un total de 3,2 millions (+8,9%) d'unités. Plus de 80% des nuitées des visiteurs étrangers proviennent d'Europe (2,6 millions / +8,0%).

La durée de séjour moyenne dans un logement de vacances est de 6,6 nuits en 2018 (contre 6,8 en 2017). Parmi les sept grandes régions, c'est la Région lémanique qui a concentré la plus forte demande avec un total de 3,2 millions de nuitées, suivie par la Suisse orientale (2,2 millions).

Hébergements collectifs davantage fréquentés

Les hébergements collectifs ont enregistré 5,4 millions de nuitées en 2018, soit une progression de 2,5% par rapport à l'année précédente. 4,4 millions des nuitées proviennent de la clientèle suisse (+2,3%). De leur côté, les hôtes étrangers sont à l'origine de 1,1 million de nuitées, en baisse de 5,1%. Ce sont les visiteurs du continent européen qui représentent le plus grand nombre de nuitées étrangères (73,5%) avec un total de 777 000 unités (-6,2%).

En moyenne, la durée de séjour dans un hébergement collectif s'élève à 2,5 nuits (2,6 nuits en 2017). Au niveau des grandes régions, l'Espace Mittelland compte le plus grand nombre de nuitées avec 1,5 million d'unités. Elle est suivie de près par la Région lémanique avec 1,4 million de nuitées.

Augmentation de 13% de la demande des terrains de camping

En 2018, les terrains de camping ont enregistré 3,6 millions de nuitées, en hausse de 12,8% par rapport à l'année précédente. Les hôtes suisses ont généré 2,4 millions de nuitées, soit une progression de 12,0%. Quant aux visiteurs étrangers, ils ont été à l'origine de 2,6 millions de nuitées, ce qui correspond à une croissance de 14,4%. Au sein de cette clientèle, ce sont les visiteurs du continent européen qui comptabilisent le plus de nuitées (96,7%) avec 1,3 million d'unités, soit une hausse de 14,5%.

Tout comme en 2017, la durée de séjour moyenne a été de 2,9 nuits en 2018. Avec 907 000 nuitées, la Région lémanique est la grande région qui enregistre le plus grand nombre de nuitées sur les terrains de camping. Elle est suivie par l'Espace Mittelland (770 000).

Méthodes d'enquête

Lancée en 2016, l'enquête sur les logements de vacances exploités commercialement est un relevé par échantillonnage réalisé à l'échelle nationale. L'échantillon 2018 se monte à 11 949 logements de vacances interrogés trimestriellement. Le taux de réponse est de 87%.

Egalement lancée en 2016, l'enquête sur les hébergements collectifs est un relevé par échantillonnage réalisé à l'échelle nationale. L'échantillon 2018 se monte à 1 181 hébergements collectifs interrogés trimestriellement. Le taux de réponse est de 93%.

L'enquête sur les terrains de camping est un relevé exhaustif mensuel qui a été relancée en 2005. Elle a été réalisée à l'échelle nationale auprès de 401 établissements en 2018. Le taux de réponse est de 96%.

L'enquête sur l'hôtellerie est un relevé mensuel exhaustif qui a été relancée en 2005. Elle a été réalisée auprès de 4 765 hôtels en 2018. Le taux de réponse est de 96%.

Des tableaux détaillés présentant les différents coefficients de variation pour la parahôtellerie sont disponibles sur notre site Web:

<https://www.bfs.admin.ch/bfs/fr/home/statistiques/tourisme/hebergement-touristique/parahotellerie.html>

Note méthodologique concernant les arrivées des hébergements collectifs

Les arrivées dans les hébergements collectifs ont un taux de réponse moins élevé que celui des nuitées. Le modèle d'imputation utilisé pour pallier le manque de réponse peut ainsi avoir un impact sur la fiabilité des résultats au niveau des arrivées dans ce type d'hébergement.

Renseignements

Irène Nuño Gómez, OFS, Section Tourisme, tél.: +41 58 464 16 52,

e-mail: Irene.NunoGomez@bfs.admin.ch

Service des médias OFS, tél.: +41 58 463 60 13, e-mail: media@bfs.admin.ch

Offre en ligne

Autres informations et publications: www.bfs.admin.ch/news/fr/2019-0389

La statistique compte pour vous: www.la-statistique-compte.ch

Abonnement aux NewsMails de l'OFS: www.news-stat.admin.ch

Le site de l'OFS: www.statistique.ch

Accès aux résultats

Ce communiqué est conforme aux principes du Code de bonnes pratiques de la statistique européenne. Ce dernier définit les bases qui assurent l'indépendance, l'intégrité et la responsabilité des services statistiques nationaux et communautaires. Les accès privilégiés sont contrôlés et placés sous embargo.

La Fédération suisse du tourisme (FST), Suisse Tourisme (ST) et le Secrétariat d'Etat à l'économie (SECO) et Parahôtellerie Suisse ont reçu ce communiqué 24 heures avant la publication pour l'accomplissement de leurs tâches.

T1 Arrivées et nuitées dans l'hébergement touristique, en 2017 et 2018

Total hébergement touristique					
	Arrivées		Nuitées		Evolution des nuitées 2017/2018, en %
	2017	2018	2017	2018	
Total	22 804 553	23 944 329	53 283 316	55 357 179	3,9
Suisse	11 671 349	12 229 748	27 768 194	28 572 993	2,9
Etrangers	11 133 204	11 714 581	25 515 122	26 784 186	5,0
Dont Europe	6 408 697	10 085 552	16 114 999	16 794 306	4,2

Parahôtellerie					
	Arrivées		Nuitées		Evolution des nuitées 2016/2017, en %
	2017	2018	2017	2018	
Total	4 242 492	4 591 246	15 890 576	16 550 402	4,2
Suisse	2 998 596	3 238 675	10 848 319	11 159 952	2,9
Etrangers	1 243 896	1 352 571	5 042 257	5 390 450	6,9
Dont Europe	1 001 013	1 094 479	4 243 653	4 529 795	6,7

Hôtellerie					
	Arrivées		Nuitées		Evolution des nuitées 2016/2017, en %
	2017	2018	2017	2018	
Total	18 562 061	19 353 083	37 392 740	38 806 777	3,8
Suisse	8 672 753	8 991 073	16 919 875	17 413 041	2,9
Etrangers	9 889 308	10 362 010	20 472 865	21 393 736	4,5
Dont Europe	5 407 684	8 991 073	11 871 346	12 264 511	3,3

T2 Ventilation mensuelle des nuitées par type d'hébergement, en 2017 et 2018

Logements de vacances

Mois	Nuitées 2017			Nuitées 2018			Evolution			CV ¹ de l'évolution		
	Suisse	Etrangers	Total	Suisse	Etrangers	Total	Suisse	Etrangers	Total	Suisse	Etrangers	Total
Janvier	547 432	299 811	847 243	554 987	318 849	873 836	1.4	6.3	3.1	3.37%	5.38%	2.91%
Février	1 217 046	377 817	1 594 863	1 204 841	393 159	1 598 001	-1.0	4.1	0.2	2.68%	5.00%	2.21%
Mars	481 649	323 721	805 371	434 494	497 222	931 717	-9.8	53.6	15.7	3.83%	5.24%	3.24%
Avril	199 328	220 359	419 687	191 658	165 606	357 264	-3.8	-24.8	-14.9	5.06%	5.88%	4.09%
Mai	102 212	92 642	194 854	128 072	117 686	245 758	25.3	27.0	26.1	4.17%	6.35%	4.01%
Juin	154 850	166 655	321 505	166 495	172 302	338 797	7.5	3.4	5.4	4.98%	5.99%	3.98%
Juillet	527 591	384 823	912 414	532 510	419 294	951 804	0.9	9.0	4.3	3.51%	4.82%	2.86%
Août	412 994	527 156	940 150	375 863	526 628	902 491	-9.0	-0.1	-4.0	3.48%	4.21%	2.88%
Septembre	194 170	177 707	371 877	208 485	182 921	391 405	7.4	2.9	5.3	4.53%	6.12%	3.85%
Octobre	274 620	96 397	371 017	251 937	104 943	356 881	-8.3	8.9	-3.8	4.13%	8.02%	3.92%
Novembre	33 052	32 871	65 922	35 792	32 529	68 322	8.3	-1.0	3.6	9.81%	9.98%	7.57%
Décembre	270 925	203 498	474 423	284 146	229 908	514 053	4.9	13.0	8.4	4.30%	5.46%	3.43%
Total	4 415 869	2 903 457	7 319 326	4 369 281	3 161 047	7 530 328	-1.1	8.9	2.9	2.12%	3.27%	2.07%

coefficient de variation

Hébergements collectifs

Mois	Nuitées 2017			Nuitées 2018			Evolution			CV ¹ de l'évolution		
	Suisse	Etrangers	Total	Suisse	Etrangers	Total	Suisse	Etrangers	Total	Suisse	Etrangers	Total
Janvier	334 357	(114 152)	448 509	341 662	87 110	428 772	2.2	-23.7	-4.4	3.92%	8.27%	3.87%
Février	470 703	118 486	589 189	481 623	119 307	600 930	2.3	(0.7)	2.0	3.93%	12.64%	4.31%
Mars	330 000	113 005	443 004	343 918	119 254	463 172	4.2	5.5	4.6	3.51%	9.22%	3.68%
Avril	294 298	92 533	386 831	266 571	71 190	337 762	-9.4	-23.1	-12.7	3.24%	7.94%	3.13%
Mai	264 925	58 403	323 328	282 086	64 530	346 616	6.5	10.5	7.2	3.41%	8.48%	3.29%
Juin	404 134	81 288	485 422	399 893	72 020	471 913	-1.0	-11.4	-2.8	3.30%	8.05%	3.11%
Juillet	696 197	174 274	870 470	707 888	161 792	869 681	1.7	-7.2	-0.1	2.52%	6.54%	2.35%
Août	509 484	167 793	677 277	522 441	166 391	688 832	2.5	-0.8	1.7	3.21%	6.57%	2.93%
Septembre	407 599	72 121	479 720	463 311	69 580	532 891	13.7	-3.5	11.1	3.27%	8.58%	3.05%
Octobre	340 641	50 696	391 337	343 279	45 150	388 429	0.8	-10.9	-0.7	3.67%	9.59%	3.03%
Novembre	80 956	22 514	103 470	84 041	22 467	106 508	3.8	(-0.2)	2.9	5.64%	11.03%	5.13%
Décembre	150 374	48 645	199 019	146 462	58 391	204 854	-2.6	20.0	2.9	4.14%	8.27%	3.99%
Total	4 283 669	1 113 909	5 397 578	4 383 176	1 057 182	5 440 358	2.3	-5.1	0.8	1.96%	5.82%	2.00%

coefficient de variation

() Les valeurs entre parenthèses possèdent un coefficient de variation supérieur à 10%

Terrains de camping

Mois	Nuitées 2017			Nuitées 2018			Evolution		
	Suisse	Etrangers	Total	Suisse	Etrangers	Total	Suisse	Etrangers	Total
Janvier	14 793	8 289	23 081	16 664	8 107	24 771	12.7	-2.2	7.3
Février	17 291	10 101	27 392	18 773	9 931	28 704	8.6	-1.7	4.8
Mars	20 837	12 139	32 976	25 499	15 064	40 564	22.4	24.1	23.0
Avril	156 792	39 786	196 579	140 541	29 129	169 670	-10.4	-26.8	-13.7
Mai	220 005	53 910	273 916	260 566	79 640	340 205	18.4	47.7	24.2
Juin	276 748	138 373	415 122	288 766	136 455	425 221	4.3	-1.4	2.4
Juillet	653 319	252 290	905 609	726 907	297 765	1 024 673	11.3	18.0	13.1
Août	461 635	358 396	820 031	521 954	413 836	935 790	13.1	15.5	14.1
Septembre	173 280	105 358	278 638	236 960	130 303	367 863	36.7	24.2	32.0
Octobre	126 087	33 325	159 412	137 397	37 844	175 241	9.0	13.6	9.9
Novembre	11 400	4 415	15 815	13 011	4 952	17 963	14.1	12.2	13.6
Décembre	16 593	8 508	25 101	20 458	8 594	29 051	23.3	1.0	15.7
Total	2 148 781	1 024 891	3 173 672	2 407 494	1 172 221	3 579 715	12.0	14.4	12.8

Hôtels et établissements de cure

Mois	Nuitées 2017			Nuitées 2018			Evolution		
	Suisse	Etrangers	Total	Suisse	Etrangers	Total	Suisse	Etrangers	Total
Janvier	1 335 581	1 374 162	2 709 743	1 420 105	1 451 485	2 871 590	6.3	5.6	6.0
Février	1 587 284	1 461 830	3 049 114	1 636 734	1 557 541	3 194 275	3.1	6.5	4.8
Mars	1 503 850	1 650 792	3 154 642	1 553 122	1 774 949	3 328 071	3.3	7.5	5.5
Avril	1 139 880	1 407 088	2 546 968	1 138 424	1 438 387	2 576 811	-0.1	2.2	1.2
Mai	1 139 281	1 652 485	2 791 766	1 167 780	1 706 963	2 874 763	2.5	3.3	3.0
Juin	1 416 422	2 014 409	3 430 831	1 472 449	2 141 051	3 613 500	4.0	6.3	5.3
Juillet	1 839 883	2 449 200	4 289 083	1 859 775	2 563 213	4 422 988	1.1	4.7	3.1
Août	1 752 321	2 512 695	4 265 016	1 823 955	2 654 679	4 478 634	4.1	5.7	5.0
Septembre	1 613 958	1 955 660	3 569 618	1 693 231	2 001 672	3 694 903	4.9	2.4	3.5
Octobre	1 473 619	1 507 376	2 980 995	1 473 123	1 525 592	2 998 715	0.0	1.2	0.6
Novembre	915 464	1 057 874	1 973 338	943 648	1 081 781	2 025 429	3.1	2.3	2.6
Décembre	1 202 332	1 429 294	2 631 626	1 230 695	1 496 403	2 727 098	2.4	4.7	3.6
Total	16 919 875	20 472 865	37 392 740	17 413 041	21 393 736	38 806 777	2.9	4.5	3.8

T3 Offre et demande par grande région par type d'hébergement, en 2017 et en 2018

Grande région	Logements de vacances								
	Offre				Demande				Evolution des nuitées 2017/2018
	Logements de vacances recensés		Lits recensés		Nuitées		Durée de séjour		
2017	2018	2017	2018	2017	2018	2018	en %	CV ¹	
Total	32 514	31 447	159 063	154 149	7 319 326	7 530 328	6,6	2,9	2,07%
Région lémanique	15 390	14 637	79 806	76 043	3 169 593	3 229 485	6,7	1,9	3,96%
Espace Mittelland	4 061	3 987	19 321	19 224	1 141 843	1 169 210	5,9	2,4	3,81%
Suisse du Nord-Ouest	152	153	494	492	21 377	25 519	6,0	19,4	9,63%
Zurich	238	204	715	634	34 535	35 718	4,6	3,4	4,96%
Suisse orientale	8 984	8 744	41 907	40 899	2 060 686	2 178 894	7,0	5,7	3,45%
Suisse centrale	1 470	1 600	7 217	7 657	443 913	484 638	5,8	9,2	2,47%
Tessin	2 219	2 122	9 603	9 200	447 379	406 866	6,7	-9,1	1,84%

¹coefficient de variation

Grande région	Hébergements collectifs								
	Offre				Demande				Evolution des nuitées 2017/2018
	Etablissements recensés		Lits recensés		Nuitées		Durée de séjour		
2017	2018	2017	2018	2017	2018	2018	en %	CV ¹	
Total	2 482	2 444	116 640	115 680	5 397 578	5 440 358	2,5	0,8	2,00%
Région lémanique	609	604	30 140	29 982	1 447 351	1 394 433	2,4	-3,7	4,31%
Espace Mittelland	664	657	30 969	30 811	1 447 111	1 452 251	2,4	0,4	4,50%
Suisse du Nord-Ouest	43	40	1 819	1 860	96 372	91 081	2,3	-5,5	9,35%
Zurich	74	72	2 902	2 832	161 509	150 156	2,5	-7,0	5,08%
Suisse orientale	621	619	28 903	28 846	1 227 484	1 347 050	2,6	9,7	4,09%
Suisse centrale	289	275	13 498	13 125	598 350	593 932	2,2	-0,7	4,55%
Tessin	182	177	8 409	8 224	419 400	411 455	2,8	-1,9	2,17%

¹coefficient de variation

Grande région	Terrains de camping								
	Offre				Demande				Evolution des nuitées 2017/2018
	Etablissements recensés		Places de passage		Nuitées		Durée de séjour		
2017	2018	2017	2018	2017	2018	2018	en %	CV ¹	
Total	406	401	30 774	30 011	3 173 672	3 579 715	2,9	12,8	
Région lémanique	104	103	9 140	8 835	837 688	906 654	3,3	8,2	
Espace Mittelland	111	110	6 908	6 870	634 509	770 282	2,8	21,4	
Suisse du Nord-Ouest	14	14	465	460	44 398	50 918	2,5	14,7	
Zurich	16	16	1 007	992	139 881	189 527	1,6	35,5	
Suisse orientale	84	82	5 689	5 481	470 686	578 748	2,7	23,0	
Suisse centrale	44	43	2 597	2 428	297 609	384 890	2,5	29,3	
Tessin	33	33	4 967	4 944	748 901	698 695	3,9	-6,7	

Grande région	Hôtellerie								
	Offre				Demande				Evolution des nuitées 2017/2018
	Etablissements recensés		Lits recensés		Nuitées		Durée de séjour		
2017	2018	2017	2018	2017	2018	2018	en %	CV ¹	
Total	4 878	4 765	275 203	274 792	37 392 740	38 806 777	1,9	3,8	
Région lémanique	1 079	1 054	69 161	68 537	9 867 271	10 274 778	2,1	4,1	
Espace Mittelland	1 042	1 011	47 481	47 130	6 479 392	6 754 224	1,9	4,2	
Suisse du Nord-Ouest	276	275	17 183	17 536	2 325 700	2 396 896	1,9	3,1	
Zurich	298	296	27 556	29 167	5 385 778	5 698 590	1,7	5,8	
Suisse orientale	1 263	1 231	66 202	65 461	6 797 425	7 112 731	2,4	4,6	
Suisse centrale	523	513	29 392	29 146	4 082 075	4 298 757	1,8	5,3	
Tessin	397	385	18 227	17 815	2 455 099	2 270 801	2,1	-7,5	

T4 Nuitées par pays de provenance par type d'hébergement, en 2017 et 2018

Logements de vacances

Provenance des hôtes	Nuitées	Nuitées	Durée de séjour 2018	Evolution des nuitées 2017/2018	
	2017	2018		en %	CV ¹
Total	7 319 326	7 530 328	6,6	2,9	2,07%
Total Suisse	4 415 869	4 369 281	6,5	-1,1	2,12%
Total Etranger	2 903 457	3 161 047	6,6	8,9	3,27%
Total Europe (sans la Suisse)	2 425 351	2 618 955	7,2	8,0	3,38%
Dont:					
Allemagne	1 035 239	1 178 666	7,2	13,9	5,05%
Pays-Bas	346 911	373 770	7,9	7,7	6,60%
France	223 143	233 172	6,2	4,5	7,06%
Belgique	218 289	207 464	7,8	-5,0	7,14%
Royaume-Uni	215 632	198 643	6,8	-7,9	7,74%
Total Asie	317 264	343 578	4,8	8,3	8,12%
Total Amérique	122 118	152 340	5,1	24,7	9,17%
Total Océanie	(27 930)	(35 999)	(5,6)	(28,9)	19,27%
Total Afrique	(10 793)	(10 174)	(6,1)	(-5,7)	23,79%

¹coefficient de variation

() Les valeurs entre parenthèses possèdent un coefficient de variation supérieur à 10%. La durée de séjour a été mise entre parenthèses quand le coefficient de variation des arrivées et/ou nuitées dépasse 10%.

Hébergements collectifs

Provenance des hôtes	Nuitées	Nuitées	Durée de séjour 2018	Evolution des nuitées 2017/2018	
	2017	2018		en %	CV ¹
Total	5 397 578	5 440 358	2,5	0,8	2,00%
Total Suisse	4 283 669	4 383 176	2,5	2,3	1,96%
Total Etranger	1 113 909	1 057 182	2,5	-5,1	5,82%
Total Europe (sans la Suisse)	828 362	777 356	2,7	-6,2	5,03%
Dont:					
Allemagne	383 758	389 437	2,8	1,5	7,85%
Pays-Bas	(39 818)	37 271	(2,3)	(-6,4)	12,36%
France	69 728	56 256	1,8	-19,3	7,09%
Belgique	(88 257)	65 151	(4,1)	(-26,2)	18,30%
Royaume-Uni	103 716	92 655	2,6	-10,7	9,22%
Total Asie	(151 024)	(133 201)	(2,1)	(-11,8)	17,92%
Total Amérique	81 599	102 044	2,2	(25,1)	13,73%
Total Océanie	(46 818)	(39 278)	(2,2)	(-16,1)	30,37%
Total Afrique	6 107	5 303	3,7	(-13,2)	13,95%

¹coefficient de variation

() Les valeurs entre parenthèses possèdent un coefficient de variation supérieur à 10%. La durée de séjour a été mise entre parenthèses quand le coefficient de variation des arrivées et/ou nuitées dépasse 10%.

Terrains de camping

Provenance des hôtes	Nuitées	Nuitées	Durée de séjour 2018	Evolution des nuitées 2017/2018, en %
	2017	2018		
Total	3 173 672	3 579 715	2,9	12,8
Total Suisse	2 148 781	2 407 494	3,1	12,0
Total Etranger	1 024 891	1 172 221	2,6	14,4
Total Europe (sans la Suisse)	989 939	1 133 484	2,6	14,5
Dont:				
Allemagne	400 705	458 538	2,5	14,4
Pays-Bas	218 280	250 340	3,3	14,7
France	91 584	105 001	2,4	14,7
Belgique	31 197	36 585	2,6	17,3
Royaume-Uni	85 489	99 872	2,8	16,8
Total Asie	15 099	16 995	2,0	12,6
Total Amérique	11 693	14 343	1,9	22,7
Total Océanie	7 468	6 260	1,8	-16,2
Total Afrique	692	1 139	2,0	64,7

Hôtellerie

Provenance des hôtes	Nuitées	Nuitées	Durée de séjour 2018	Evolution des nuitées 2017/2018, en %
	2017	2018		
Total	37 392 740	38 806 777	2,0	3,8
Total Suisse	16 919 875	17 413 041	1,9	2,9
Total Etranger	20 472 865	21 393 736	2,1	4,5
Total Europe (sans la Suisse)	11 871 346	12 264 511	2,2	3,3
Dont:				
Allemagne	3 745 134	3 891 896	2,2	3,9
Pays-Bas	605 835	632 963	2,1	4,5
France	1 244 402	1 285 857	1,8	3,3
Belgique	587 573	610 254	3,0	3,9
Royaume-Uni	1 615 669	1 652 318	2,3	2,3
Total Asie	5 169 870	5 416 780	1,8	4,8
Total Amérique	2 794 990	3 044 301	2,2	8,9
Total Océanie	364 713	388 549	2,1	6,5
Total Afrique	271 946	279 595	3,0	2,8

T5 Demande des terrains de camping pour les années 2017 et 2018, par région touristique

Région touristique	Demande								
	Arrivées			Nuitées			Durée de séjour		
	2017	2018	en % ²	2017	2018	en % ²	2017	2018	
Total	1 086 910	1 237 844	13,9	3 173 672	3 579 715	12,8	2,9	2,9	2,9
Grisons	99 535	117 834	18,4	294 607	353 971	20,2	3,0	3,0	3,0
Suisse orientale	69 880	93 266	33,5	172 779	221 256	28,1	2,5	2,5	2,4
Région zurichoise	91 788	132 998	44,9	164 807	224 961	36,5	1,8	1,7	1,7
Lucerne / Lac des Quatre-Cantons	110 830	143 085	29,1	275 984	352 979	27,9	2,5	2,5	2,5
Région bâloise	4 970	5 009	0,8	11 318	9 847	-13,0	2,3	2,0	2,0
Région Berne	132 480	164 666	24,3	372 692	460 662	23,6	2,8	2,8	2,8
Jura & Trois-Lacs	70 928	88 471	24,7	203 622	247 610	21,6	2,9	2,8	2,8
Région lémanique (Vaud)/Genève ¹	148 885	144 010	-3,3	458 544	490 426	7,0	3,1	3,4	3,4
Valais	118 285	126 960	7,3	379 144	416 228	9,8	3,2	3,3	3,3
Tessin	200 729	180 447	-10,1	748 901	698 695	-6,7	3,7	3,9	3,9
Région Fribourg	23 850	25 987	9,0	57 633	61 959	7,5	2,4	2,4	2,4
Région Argovie	14 750	15 112	2,5	33 642	41 123	22,2	2,3	2,7	2,7

¹ Cumulés pour des raisons de protection des données (moins de 3 établissements ouverts pour la région touristique de Genève, en moyenne annuelle)

² Evolution 2017/2018 en %

T6 Arrivées et nuitées des terrains de camping par pays de provenance des hôtes pour les années 2017 et 2018

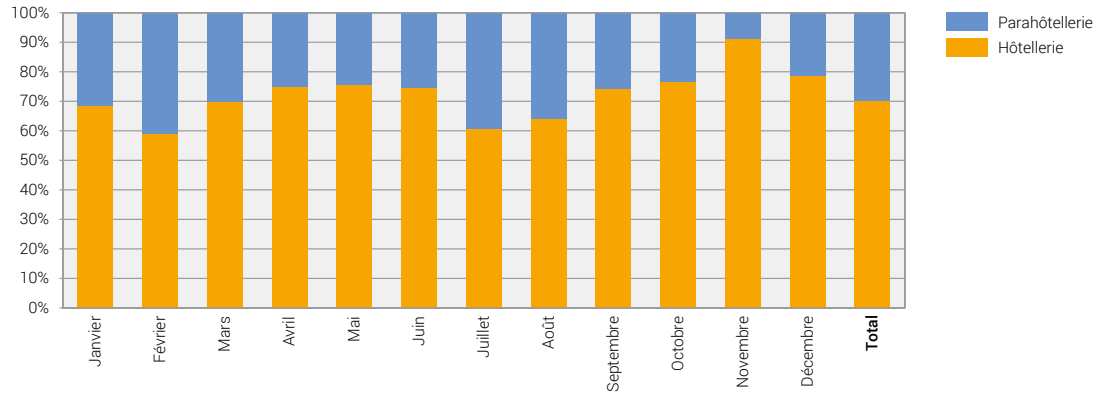
Pays de provenance ¹	Terrains de camping						
	Arrivées			Nuitées			Durée de séjour
	2017	2018	en % ²	2017	2018	en % ²	2018
Total	1 086 910	1 237 844	13,9	3 173 672	3 579 715	12,8	2,9
Suisse	695 093	782 276	12,5	2 148 781	2 407 494	12,0	3,1
Total Etrangers	391 817	455 569	16,3	1 024 891	1 172 221	14,4	2,6
Total Europe (sans la Suisse)	374 006	435 307	16,4	989 939	1 133 484	14,5	2,6
Allemagne	155 048	181 904	17,3	400 705	458 538	14,4	2,5
Pays-Bas	66 683	74 840	12,2	218 280	250 340	14,7	3,3
France	37 076	43 672	17,8	91 584	105 001	14,7	2,4
Royaume-Uni	30 560	35 482	16,1	85 489	99 872	16,8	2,8
Espagne	16 495	18 133	9,9	34 210	37 959	11,0	2,1
Belgique	11 628	13 845	19,1	31 197	36 585	17,3	2,6
Italie	14 667	17 890	22,0	31 451	34 672	10,2	1,9
Autriche	8 372	9 682	15,6	18 951	21 633	14,2	2,2
République tchèque	6 468	8 419	30,2	14 593	19 134	31,1	2,3
Pologne	3 848	4 800	24,7	9 962	11 602	16,5	2,4
Danemark	3 998	4 117	3,0	10 253	10 651	3,9	2,6
Suède	2 361	2 719	15,1	4 587	5 170	12,7	1,9
Liechtenstein	948	1 084	14,3	3 632	4 102	12,9	3,8
Luxembourg	1 343	1 266	-5,7	3 448	3 495	1,4	2,8
Norvège	1 469	1 812	23,4	3 109	3 442	10,7	1,9
Hongrie	1 376	1 271	-7,6	3 074	3 259	6,0	2,6
Irlande (Eire)	748	1 309	75,0	1 779	3 058	71,9	2,3
Portugal	1 263	1 340	6,1	3 966	2 888	-27,2	2,2
Slovaquie	1 057	1 003	-5,1	2 259	2 207	-2,3	2,2
Slovénie	876	1 058	20,8	1 602	1 982	23,7	1,9
Finlande	763	1 120	46,8	1 636	1 931	18,0	1,7
Roumanie	557	875	57,0	1 275	1 875	47,0	2,1
Russie	857	1 113	29,8	1 414	1 730	22,3	1,6
Ukraine	595	862	44,8	1 191	1 524	28,0	1,8
Lituanie	592	708	19,8	1 889	1 194	-36,8	1,7
Bulgarie	504	430	-14,6	913	827	-9,4	1,9
Estonie	320	476	48,9	456	744	63,4	1,6
Turquie	281	281	0,2	471	489	3,9	1,7
Grèce	117	273	133,9	188	487	159,4	1,8
Croatie	113	197	74,8	237	321	35,7	1,6
Lettonie	210	170	-19,0	330	308	-6,9	1,8
Malte	78	111	43,4	132	233	76,9	2,1
Islande	336	125	-62,9	538	175	-67,6	1,4
Chypre	19	72	274,0	32	111	245,0	1,6
Autres Europe	2 383	2 849	19,5	5 107	5 943	16,4	2,1
Total Asie	7 508	8 513	13,4	15 099	16 995	12,6	2,0
République de Corée	3 401	3 653	7,4	7 189	7 692	7,0	2,1
Chine (sans Hong Kong)	825	929	12,5	1 457	1 548	6,2	1,7
Japon	275	250	-9,3	548	552	0,7	2,2
Autres Asie	3 006	3 683	22,5	5 905	7 202	22,0	2,0
Total Amérique	6 295	7 735	22,9	11 693	14 343	22,7	1,9
Etats-Unis d'Amérique	3 710	4 179	12,6	6 707	7 899	17,8	1,9
Canada	1 337	1 718	28,5	2 425	3 098	27,7	1,8
Brésil	436	585	34,2	714	980	37,3	1,7
Autres Amérique	813	1 253	54,3	1 846	2 365	28,1	1,9
Total Océanie	3 652	3 445	-5,7	7 468	6 260	-16,2	1,8
Australie	2 996	2 826	-5,7	6 365	5 091	-20,0	1,8
Nouvelle-Zélande, autres Océanie	656	619	-5,5	1 103	1 169	6,0	1,9
Total Afrique	356	568	59,8	692	1 139	64,7	2,0
Afrique du Sud	192	311	62,0	302	502	66,5	1,6
Autres Afrique	164	258	57,2	390	637	63,3	2,5

¹ tri décroissant par nombre de nuitées 2018

² Variation 2017/2018 en %

Part des nuitées mensuelles de l'hôtellerie et de la parahôtellerie, en 2018

G1

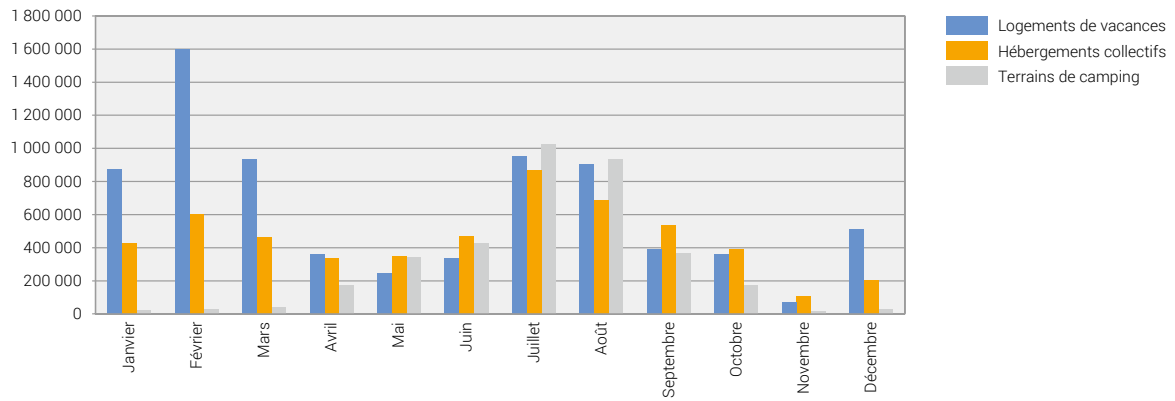


Source: OFS – Statistique de la parahôtellerie, Statistique de l'hébergement touristique

© OFS 2019

Nuitées mensuelles par type d'hébergement de la parahôtellerie, en 2018

G2

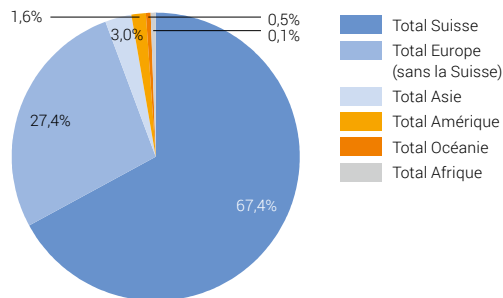


Source: OFS – Statistique de la parahôtellerie, Statistique de l'hébergement touristique

© OFS 2019

Répartition des nuitées de la parahôtellerie par continent, en 2018

G3



Sources: OFS – Statistique de la parahôtellerie, Statistique de l'hébergement touristique

© OFS 2019